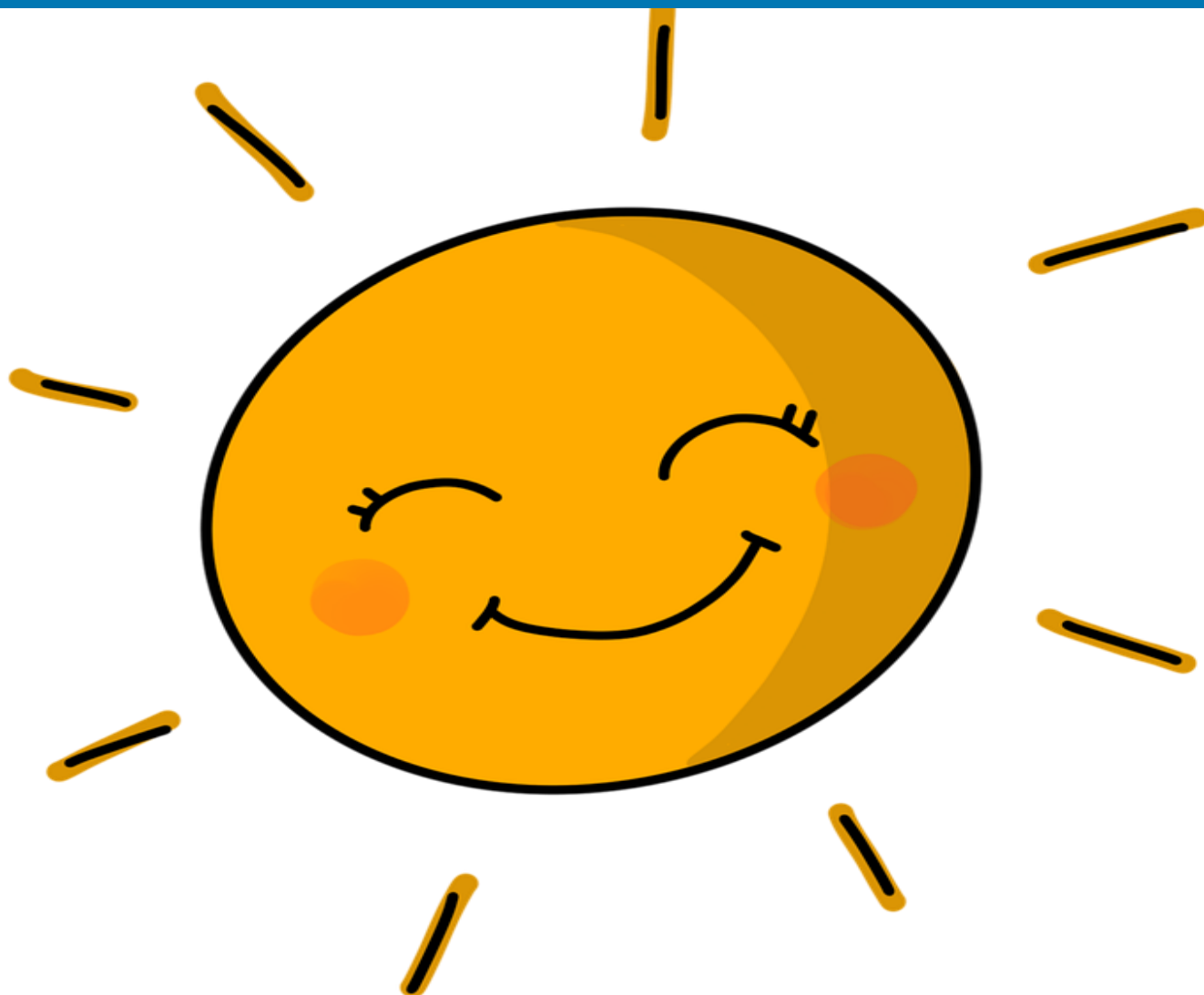


# Evaluering af arbejdet med den pædagogiske læreplan

Solstrålen

2023



# Om skabelonen

---

Denne skabelon henvender sig til jer, som er ledere og medarbejdere i dagtilbud.

Formålet med skabelonen er at inspirere og understøtte jeres skriftlige evaluering af arbejdet med den pædagogiske læreplan. Den skal gennemføres mindst hvert andet år. Det er **ikke** et lovkrav, at I benytter denne skabelon.

Den lovgivningsmæssige ramme for udarbejdelse og evaluering af den lokale pædagogiske læreplan er dagtilbudsloven med tilhørende bekendtgørelse, der er udfoldet i Børne- og Undervisningsministeriets publikation [Den styrkede pædagogiske læreplan, Rammer og indhold, 2018](#).

Vær opmærksom på:

- Den primære målgruppe for den skriftlige evaluering er jer selv og forældrene i jeres dagtilbud
- Det er et krav, at I reviderer jeres skriftlige læreplan på baggrund af evalueringen, hvis evalueringen skulle give anledning til ændringer eller justeringer.
- Fokus i evalueringen er på sammenhængen mellem det pædagogiske læringsmiljø og børnenes udbytte, dvs. hvorvidt og hvordan det pædagogiske læringsmiljø understøtter trivsel, læring, udvikling og dannelse for alle børn.
- Evalueringen skal offentliggøres.

Denne skabelon indeholder alle de lovmæssige krav til evalueringen. Lovkravene finder I i de to midterste afsnit "Evaluering og dokumentation" og "Inddragelse af forældrebestyrelsen". Skabelonen indeholder desuden spørgsmål, som kan støtte jeres evalueringsproces samt jeres fremadrettede arbejde med løbende at revidere den skriftlige læreplan.



[Den styrkede pædagogiske læreplan, Rammer og indhold](#)

## Brug af skabelonen

Når I udfylder skabelonen, skal I klikke på *skrivefeltet*. I kan fremhæve tekster og indsætte billeder.

I kan slette denne side ved at markere teksten og billedet og trykke *delete*. I kan også slette den sidste side, hvis I ønsker det.

---

# Arbejdet med den pædagogiske læreplan



---

”Lederen af dagtilbuddet er ansvarlig for at etablere en evalueringskultur i dagtilbuddet, som skal udvikle og kvalificere det pædagogiske læringsmiljø.”

”Med evalueringskultur i dagtilbuddet forstås, at lederen har ansvar for, at det pædagogiske personale og ledelsen løbende forholder sig reflektivt til, hvordan de pædagogiske læringsmiljøer understøtter børnegruppens trivsel, læring, udvikling og dannelse.”

***Den styrkede pædagogiske læreplan, Rammer og indhold, s. 50-51***

---

## Hvilke dele af vores pædagogiske læringsmiljø har vi særligt haft fokus på over de sidste 2 år?

Her kan I opliste, hvad I har haft særligt fokus på som en del af arbejdet med læreplanen, fx morgenstund, leg, social udvikling. I kan også indsætte billeder eller andet fra jeres arbejde.

**I Solstrålen har vi arbejdet med forskellige tværgående emner samt arbejdet bredt med de 6 læreplanstemaer. Dertil er der udarbejdet et årshjul for alle læreplanstemaerne.**

**Vi prioriteret at hver afdeling planlagde og tilrettelagde det pædagogiske indhold ud fra de enkelte børnegrupper med henblik på både almenafdelingen som er indlejret i dagtilbudsloven og specialafdelingen paragraf 32, som lovgivningsmæssigt er indlejret i serviceloven.**

### Muslingestuen 0-2 år:

- dagligdags rutiner:

Vi blev nysgerrige på, hvordan vi i vuggestuen, gennem de daglige rutiner kunne støtte op om børns selvhjulpenhed, både med henblik på udviklingen af individuelle kompetencer samt bidraget til børnefællesskabet. Vi fokuseret på læringsmiljøet i garderoben. Her havde vi fokus på selvhjulpenhed og fokusord (billeder på gulvet af årstidens beklædning).

Den pædagogiske indsats udspillet sig i garderoben med børnene. Der snakkede vi om billederne, kigger ud ad vinduet – hvordan var vejret og hvad skulle de have på af tøj og sko. For at optimere deres udviklingsmuligheder og give dem forudsætningerne for en succesoplevelse/mestring, i forhold til selvhjulpenhed ville vi bestræbe os på at være processorienteret frem for produktorienteret.

Dette gjorde vi ved, at vi som personale støttede og guidede børnene til selv at tage tøj og sko af og på. Vi oplevede en bevidsthed af egne virkemidler og hvilke tilgange vi anvendte i mødet med børnene i garderoben, hvor de evnede at udviste tro på egne potentialer ved at fremstå afprøvende og/eller opnå mestring af af-og påklædning. Nogle børn udviste behov for guidning uden hele processen. Imens andre evnede at mestrer det. Vi så at børnene ofte hjalp hinanden når de kunne se at der var en der har brug for hjælp. Vi oplevede at børnene på egne initiativer evnede at bede om hjælp både verbalt og nonverbalt.

#### Muslingestuen 0-2 år:

- overgange/brobygning:

Som en samlet enhed i almenafdelingen blev vi nysgerrige på egne virkemidler i de organisatoriske læringsmiljøer med et skærpet fokus på overgangene/brobygningen mellem grupperne (0-2 år, 2-4 år samt 4-6 år).

Denne beskrivelse tager afsæt i brobygningen mellem de 0-2 og 2-4-årige.

Velvidne om at overgangen fra 2-4 og 4-6-årige indeholder samme pædagogiske tiltag.

Vi har på baggrund af ovennævnte haft et skærpet fokus på tidlig brobygning hvilket vil sige, at vi, påbegynder denne når barnet fylder 2;0 år.

Vi er lovgivningsmæssigt bevidste om, at barnet overgår fra vuggestue til børnehave når de er omkring 2;10 og 3;0 år.

Brobygnings omdrejningspunkt skulle være det pædagogiske personale i Solstrålen. Således at i overgangsperioden var der en fast pædagog med børnene, som kendte dem indgående og kunne aflæse deres signaler. Og så det enkelte barn kunne udfolde, udforske og erfarer sig selv og sociale fællesskaber på både kendte og nye måder. Med det menes der, at de kommende oprykker samt næste holds oprykkere vil gå på besøg hos de 2-4-årige samtidig. Dette ville vi gøre for at skabe de bedste forudsætninger for forudsigelighed og genkendelighed. Vi har tidligere oplevet, at det kan være individuelt hvor lang en overgang det enkelte barn har behov for. Og på baggrund af det, vil vi starte tidlig indkøring for at kunne se det enkelte barn og tilpasse os dagsform og tempo.

Dertil var vi bevidste om, at det var vores opgave at introducere børnene for ny læringsmiljøer og fællesskaber. Derudover skulle brobygningen både tage afsæt i uforpligtende og forpligtende læringsmiljøer. Det førstnævnte skulle udspille sig på legepladsen hvor der var fokus på barnets egne interesser og initiativer. Det forpligtende læringsmiljø skulle være strukturpræget, dvs. samling efterfuldt af små legegrupper. Denne struktur er implementeret både i vuggestuen samt hos de 2-4-årige og således velkendt for børnene.

#### Larvestuen 2-4 år:

- sprog:

Vi blev opmærksomme på, at flere børn i samspil med hinanden samt til os som pædagoger, i mindre grad anvendte deres funktionelle talesprog. I stedet oplevede vi, at de kunne, anvendte lyde, mimik og kropssprog som deres primære kommunikationsform for at udtrykke ønsker og behov. Vi blev på baggrund af ovennævnte nysgerrige på, hvordan vi kunne motivere børnene og give dem de bedste forudsætninger for at anvende deres sprogliggørelse aktivt.

#### Sommerfuglstuen 4-6 år:

- karavanefører for en aktivitet:

Vi blev nysgerrige på, børnenes færden på legepladsen, med et skærpet fokus på motorikbanen.

Det synede at børnene var aktive og benyttede dele af motorikbanen. Dertil oplevede vi, at det pædagogiske personale endnu ikke havde evnet at gøre hele motorikbanen attraktiv.

Vi blev dernæst nysgerrige på hvordan det pædagogiske personale med en bevidst aktiv indsats, kunne ændre denne kultur, så motorikbanen blev et aktivt i børnenes leg fremadrettet.

#### Pingvinstuen 0-6 år:

- det pædagogiske grundlag ICDP:

Vi blev i Solstrålen nysgerrige på, vores fælles pædagogiske grundlag ICDP.

ICDP er en forkortelse for "International Caregiver Development Programme", som retter fokus på udviklingen af kulturen og de forskellige relationelle miljøer, vi indgår i.

ICDP bygger på 8 samspilstemaer i form af 3 dialoger – en følelsesmæssig, en lærende og en regulerende dialog, som til sammen er grundlaget for arbejdet med mennesker i udvikling og læring.

I praksis kræver det træning og øvelse fra pædagogernes side, ligesom det forudsætter en tryk kollegial og ledelsesmæssig ramme at arbejde med ICDP. Personalere fra begge afdelinger har grundmodulet i ICDP, dertil har to vejlederuddannelsen. Således er ICDP repræsenteret på alle stuer i Solstrålen. I foråret 2022 var yderligere 5 personalere på grunduddannelse.

Vi ville dertil undersøge hvordan, vi i praksis anvendte ICDP for kvalitativt at kunne skabe de bedste forudsætninger for det enkelte barn i fællesskabet samt højne egne relationelle kompetencer og forsøge, at tilkoble den styrkede pædagogiske læreplan.

#### Delfinstuen 0-6 år:

- samling:

Vi ville undersøge, hvilke forudsætninger vi som pæagoger gav det enkelte barn, for at kunne indgå og bidrage på egne præmisser, i børnefællesskabet. Dette blev præciseret ved, at vi rettede fokus på deltagelsesmulighederne i et læringsmiljø med en struktureret voksen planlagt aktivitet; morgensamling. Dette skyldes at vi på baggrund af dataindsamling gennem videomateriale, blev bekendtgjorte med, at vi som pæagoger var de primære aktive og handlende deltager i samlingen.

Med henblik på børneperspektivet blev de sat i en passiv modtagerrolle med få handlemuligheder ud fra deres individuelle formåen.

#### Søløvestuen 0-6 år:

- science:

Vi ønskede at undersøge, om den ude aktivitet vi tilbød, gav deltagelsesmuligheder for det enkelte barn ud fra det enkelte barns forudsætninger.

Vi delte børnegruppen og lavede aktiviteten med udgangspunkt i et overordnet materiale.

Vi anvendte sæbebobler som materiale, og eksperimenterede med dem ved at puste til dem, slå dem itu, fange dem, male med dem med mere.

Vi forsøgte at inddrage forskellige områder af legepladsen for at undersøge forskellige læringsrum.

Vi udarbejdede en plan for hvordan, hvor, hvilke dage, hvilket tidspunkt, samt hvem der skulle deltage, hvornår og evt. sammen med hvem.

Vi ønskede at bruge disse erfaringer til planlægning af andre pædagogiske aktiviteter i uderummet.

---

### Hvordan har vi organiseret vores evalueringskultur?

Her kan I **kort** beskrive jeres arbejde med at etablere en systematisk evalueringskultur. I kan fx beskrive, hvordan, hvor ofte og i hvilke fora I drøfter, reflekterer over og evaluerer jeres pædagogiske praksis. I kan også beskrive, om I arbejder med særlige metoder, fx *Redskab til selvevaluering*, *Tegn på læring*, *Redskab til forankringsproces* eller om I arbejder eksperimenterende eller undersøgende med en særlig tilgang.

**Vi har i Solstrålen arbejdet systematisk og målrettet for at implementere pædagogiske planer som vores overordnet evalueringsredskab. Disse udarbejdes, reflekteres og evalueres både på stuemøder, teammøder samt afdelingsmøder. Dette så alle kan få indsigt i de igangværende pædagogiske indsatser og tiltag både stuevis og afdelingsvis. Vi er bevidste om, at vi fortsat er i en læringsproces for at opnå ejerskab af den styrkede pædagogiske læreplan samt få den inkorporeret med institutionens fælles pædagogiske grundlag ICDP.**

#### **Muslingestuen:**

- dagligdags rutiner:

Den pædagogiske plan blev udarbejdet på et stuemøde.

Heri blev der rettet fokus på læreplanstemaerne alsidig personlig udvikling. Det fælles pædagogiske grundlag tog afsæt i børnefællesskaber, læring, forældresamarbejde samt pædagogisk læringsmiljø.

#### **Muslingestuen:**

- overgange/brobygning:

Den pædagogiske plan blev udarbejdet på et teammøde, for hele almenafdelingen.

Her blev læreplanstemaet social udvikling omdrejningspunkt med et skærpet fokus på barnesyn, børnefællesskaber, leg og pædagogisk læringsmiljø fra det pædagogiske grundlag.

#### **Larvestuen:**

- sprog:

Den pædagogiske plan blev udarbejdet på et teammøde.

Afsættet blev læreplanstemaet kommunikation og sprog.

Dertil tog vi udgangspunkt i det pædagogiske grundlag gennem børn i udsatte positioner, læring, dannelse og børneperspektiv samt pædagogisk læringsmiljø.

#### **Sommerfuglstuen:**

- karavanefører for en aktivitet:

Den pædagogiske plan blev udarbejdet på et teammøde.

Læreplanstemaet krop, sanser og bevægelse var omdrejningspunktet. Det fælles pædagogiske grundlag kom til udtryk gennem børnefællesskaber, leg, læring, sammenhæng og pædagogisk læringsmiljø.

#### **Pingvinstuen:**

- det pædagogiske grundlag ICDP:

Hver kursist udarbejdede en pædagogisk plan som løbende reflektivt blev taget op i undervisningen samt ved stuemøder og efterfølgende evalueret på et afdelingsmøde, i et større plenum.

Dette for kvalitativt at kunne evaluere på egen relationelle kompetenceudvikling gennem ICDP.

Dertil havde hver pædagog udvalgt en fokusrelation barn-pædagog imellem, som skulle belyses gennem uddannelsesværktøjerne (institut for relations psykologiske metoder) videoanalyse, "Solen", "Det relationelle landskab" samt de 8 samspilstemaer. Ved at inkorporerer en pædagogisk plan, højnede det et bevidst fokus gennem tiltag, tegn og mål. Desuden kunne vi ud fra ovennævnte anskueliggøre, at læreplanstemaet alsidig personlig udvikling kunne tilkobles samt barnesyn, dannelse og børneperspektiv, leg, læring og pædagogisk læringsmiljø fra det pædagogiske grundlag.

#### **Delfinstuen:**

- samling:

Den pædagogiske plan blev udarbejdet på et stuemøde.

Afsættet blev læreplanstemaet alsidig personlig udvikling og hertil udsprang det pædagogiske grundlag sig i form af barnesyn, dannelse og børneperspektiv, børn i udsatte positioner, børnefællesskaber samt pædagogisk læringsmiljø.

### Søløvestuen:

- science:

Den pædagogiske plan blev udarbejdet på et stuemøde.

Der blev rettet fokus på læreplanstemaet natur, udeliv og science. Hertil leg, læring, børnefællesskaber, barnesyn og pædagogisk læringsmiljø fra det pædagogiske grundlag.

---

## Hvordan har vi arbejdet med vores lokale skriftlige læreplan?

Her kan I **kort** skrive, hvordan I har grebet arbejdet an, fx om I har lavet workshop, gennemført konkrete evalueringer, haft oplæg fra interne eller eksterne. I kan også indsætte billeder eller lignende.

**Solstrålens skriftlige læreplan blev udarbejdet på personalemøder og den pædagogiske weekend, hvor der var en veksling imellem at arbejde i plenum og i mindre grupper. Dette for at sikre, at alle fik mulighed for at bidrage og opnå kendskab til vores skriftlige læreplan. Som det også fremgår indledningsvis, valgte vi at hver afdeling planlagde og tilrettelagde det pædagogiske indhold ud fra de enkelte børnegrupper, hvilket udmøntede sig på baggrund af den skriftlige læreplan.**

### Muslingestuen:

- dagligdags rutiner:

I vores skriftlige læreplan under læreplanstemaet alsidig personlig udvikling, skriver vuggestuen således; "give tid til at børnene fx selv tager tøj af/på". På baggrund af dette blev der udarbejdet en pædagogisk plan for at undersøge, om vi evnede at efterkomme dette i praksis med et skærpet fokus på egne virkemidler.

### Muslingestuen:

- overgange/brobygning:

I vores skriftlige læreplan omhandlende social udvikling, står der at "Der afvikles samskabende aktiviteter mellem de 0-2 og 2-4-årige, som har til hensigt at skabe relationelle bånd, børnene imellem samt til de voksne som en del af brobygningen". Dertil blev vi nysgerrige på egne virkemidler da det for os fremstod perifert hvad vores ansvar indebar for, at børnene fik de bedste forudsætninger for at opnå en forudsigelig og genkendelig overgang.

### Larvestuen:

- sprog:

Som det står skrevet under læreplanstemaet kommunikation og sprog, er det inddelt i tre kategorier; de fysiske, pædagogiske og organisatoriske betingelser for at højne den kommunikative udvikling. Det blev tydeligt i vores skriftlige læreplan, at vi i højere grad havde fokus på vores fysiske materialer og i mindre grad vores ansvar for at motiverer og støtte børnenes kommunikative udvikling og deres forudsætninger for sprogliggøres.

### Sommerfuglstuen:

- karavanefører for en aktivitet:

I vores skriftlige læreplan under krop, sanser og bevægelser refereres der kort til legepladsen samt motorikbanen. Det fremgår hvad vi har tilgængeligt, og i mindre grad hvordan vi som karavanefører implementerer vores redskaber på legepladsen som et aktiv for børnene. På baggrund af dette samt dataindsamling i form af observationer, blev vores pædagogisk plan udarbejdet.

#### Pingvinstuen:

- det pædagogiske grundlag ICDP:

Det var essentielt for os at undersøge om vi med afsæt i vores skriftlige læreplan arbejdede i overensstemmelse med vores pædagogiske grundlag ICDP. Dette er fortsat en læringsproces hvilket også ses i vores skriftlige læreplan, da inkorporeringen ikke tydeliggøres hvilket kan skyldes, at vi endnu ikke evner, bevidst at sammenkoble de to grundet, ICDP har en individorienteret retning og den styrkede pædagogiske læreplan i højere grad ser væk fra individet og ind i børnefællesskaberne. Dette har vi opnået bevidsthed om, hvilket begrundet vores udarbejdelse af en pædagogisk plan.

#### Delfinstuen:

- samling:

Som det fremgår i vores skriftlige læreplan under læreplanstemaet alsidig personlig udvikling beskriver vi, at *"Der skal være valgmuligheder med henblik på at kunne give udtryk for ønsker og behov"* samt *"børnefællesker såsom morgensamling..."* På baggrund af dette udarbejdet vi en pædagogisk plan for læringsmiljøet med et skærpet fokus på det enkelte barn og dets deltagelsesmuligheder i børnefællesskabet.

#### Søløvestuen:

- science:

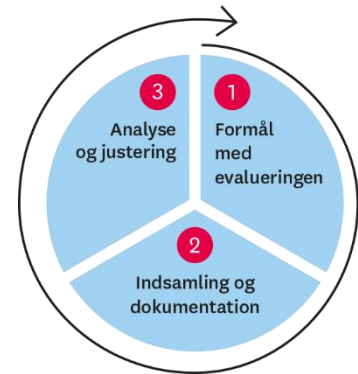
I vores skriftlige læreplan, fremgår der i højere grad et fokus på natur og udeliv fremfor science. På baggrund af dette, udarbejdet stuen en pædagogisk plan med et skærpet fokus dertil.



---

# Evaluering og dokumentation af elementer i det pædagogiske læringsmiljø

---



”Lederen er ansvarlig for, at arbejdet med den pædagogiske læreplan evalueres mindst hvert andet år med henblik på at udvikle arbejdet. Evalueringen skal tage udgangspunkt i de pædagogiske mål og herunder en vurdering af sammenhængen mellem det pædagogiske læringsmiljø i dagtilbuddet og børnenes trivsel, læring, udvikling og dannelse.

Evalueringen skal offentliggøres.

Lederen af dagtilbuddet er ansvarlig for at sikre en løbende pædagogisk dokumentation af sammenhængen mellem det pædagogiske læringsmiljø og børnenes trivsel, læring, udvikling og dannelse. Den pædagogiske dokumentation skal indgå i evalueringen.

Som led i at kunne evaluere sammenhængen mellem det pædagogiske læringsmiljø i dagtilbuddet og børnegruppens trivsel, læring, udvikling og dannelse kan der fokuseres på elementer i det pædagogiske læringsmiljø. På den ene side fx, hvordan børnesynet, børneperspektivet og arbejdet med dannelse kommer til udtryk i det daglige pædagogiske arbejde, og på den anden side eksempelvis:

- Børnegruppens trivsel og læring
- Børn i udsatte positioners trivsel og læring
- Tosprogede børns trivsel og læring
- Det enkelte barns trivsel, læring, udvikling og dannelse.

Fokus på enkelte elementer kan bidrage til at kvalificere evalueringen af sammenhængen mellem det pædagogiske læringsmiljø og børnenes trivsel, læring, udvikling og dannelse.”

***Den styrkede pædagogiske læreplan, Rammer og indhold, s. 51***

---

Udvælg en eller flere evalueringer, som I har gennemført i de seneste to år, og saml op på erfaringerne ved at svare på nedenstående fire spørgsmål for hver evaluering. De fire spørgsmål knytter an til trinene i en evalueringsproces. Vælg gerne evalueringer, som betød, at I efterfølgende ændrede jeres pædagogiske praksis.

### Hvad var formålet med den evaluering, vi gennemførte?

Her skriver I **kort**, hvilket område i jeres pædagogisk læringsmiljø I satte fokus på i evalueringen og hvorfor. Hvad var det I var nysgerrige på eller der udfordrede jer? Dette er trin 1 i evalueringscirklen.

#### Muslingestuen:

- dagligdags rutiner:

Vi satte fokus på organiseringen af læringsmiljøet i garderoben. Dette for at vi i højere grad kunne indskærpe et specifikt miljø hvor vi ville forsøge at tilgodese børnenes individuelle formåen og udviklingstrin omhandlende selvhjulpenhed i form af deltagelsesmuligheder. Dette gjorde vi ydermere med et skærpet fokus på børnefællesskabet.

Vi ville se om vi evnede at skabe de bedste forudsætninger for, at børnene kunne opnå mestring gennem de forpligtende aktiviteter der var forbundet med de daglige rutiner dertil.

I henhold til børnefællesskaber var målet at se, om barnet ved opnåelse af mestring (selvhjulpenhed) formået at hjælpe de andre børn på eget initiativ.

#### Muslingestuen:

Overgange/brobygning:

Formålet var at vi som pædagogisk personale i almenafdelingen, ville skabe en kontinuerlig og tydelig rammesætning for brobygningen hvor omdrejningspunkt var personalet med et fælles afsæt i ICDP. Det gjorde vi for at skabe forudsigelighed og genkendelighed for børnene. Endvidere var det for at undersøge, om proceduren omkring brobygningen var fyldestgørende eller om der var behov for yderligere tiltag eller justeringer. Vi tog udgangspunkt i vores teammøder hvor vi som en samlet enhed fra almenafdelingen kunne reflektere i et større plenum hvad det krævede af det pædagogiske personale at opretholde en kontinuerlig brobygning.

#### Larvestuen:

Sprog:

Vores formål var, at vi som pædagogisk personale, i højere grad tilegnede os en bevidsthed om eget ansvar for det enkelte barns sproglige udvikling. Og gennem udarbejdelse af den pædagogiske plan dannede den ramme om et fælles afsæt dertil. Målet blev at vi ønskede at skabe organisatoriske læringsmiljøer der kunne forudsætte den sproglige udvikling gennem hele dagen. Dette både i forpligtende samt uforpligtende aktiviteter.

#### Sommerfuglstuen:

Karavanefører for en aktivitet:

Vores formål var, at de voksne blev bevidste karavanefører og evnede at igangsætte aktiviteter på motorikbanen som favnede både det enkelte barn samt børnegruppen. Målet var at motorikbanen skulle danne ramme om fællesskabet som det fælles tredje og blive et aktivt tilvalg blandt børnene, i højere grad end set tidligere.

#### Pingvinstuen:

- det pædagogiske grundlag ICDP:

Målet var at arbejde bevidst og aktivt med de pædagogiske redskaber vi havde fået til rådighed gennem uddannelsen. Dette for at højne vores relationskompetencer samt tilegne os færdigheder gennem analyse af videomateriale for at kunne se egen praksis objektivt. Derudover var det en del af uddannelse at hver kursist skulle udvælge en fokusrelation for at opnå en grad af ejerskab til ICDP og efterfølgende være aktive bidrager til at højne brugen af det pædagogiske grundlag i institutionen.

Der næst var målet at kunne inkorporere den styrkede pædagogiske læreplan som blev gjort ved udarbejdelsen af pædagogiske planer. Dette redskab var medskabende til, at vi i højere grad kunne opretholde et skærpet fokus.

#### Delfinstuen:

- samling:

Formålet var at implementere en strukturændring i samlingen for at fordre et understøttende læringsmiljø med et skærpede fokus på børnenes individuelle deltagelsesmuligheder og dertil tillid til egne potentialer. Vi forsøgte at organisere et miljø der kunne skabe forudsætninger for engagement hos det enkelte barn. Dertil et socialt fællesskab hvor forskelligheder kunne komme til udtryk som ressourceorienteret og hvor børnene kunne bidrage samt deltage på egne præmisser.

#### Søløvestuen:

- science:

Målet var at se alle børn deltagende, ud fra det enkelte barns forudsætninger. Derudover at inddrage forskellige områder af legepladsen som en del af en pædagogisk aktivitet. Samt at bruge disse erfaringer til andre pædagogiske aktiviteter fremadrettet.

---

### Hvilken pædagogisk dokumentation har vi indsamlet i arbejdet med den gennemførte evaluering?

Her beskriver I **kort** den dokumentation af det pædagogiske læringsmiljø, I har indsamlet i forbindelse med evalueringen. Pædagogisk dokumentation kan bestå af en vifte af forskellige måder at beskrive børnenes trivsel, læring, udvikling og dannelse på, fx praksisfortællinger, fotos, observationer, videoptagelser, screeninger, relationsskemaer, børneinterviews, tegninger. Indsamling af pædagogisk dokumentation er trin 2 i evalueringscirklen. Har I under evalueringen skrevet på en planche eller lignende, kan I indsætte et billede.

#### Muslingestuen:

- dagligdags rutiner:

- Billedokumentation.
- Opgave fra diplommodul.
- Pædagogisk plan.

#### Muslingestuen:

- overgange/brobygning:

- Praksisfortællinger.
- Observationer.
- Arbejdsplaner, for at sikre ressourcefordelingen i almenafdelingen.

### Larvestuen:

- sprog:

Vi har benyttet følgende dokumentation:

- Praksisfortællinger.
- Dialogisklæsning
- Observationer.
- Billeddokumentation.
- Sprogvurderinger ved brugen af sprogtrappen.
- Pædagogisk plan med evaluering.

### Sommerfuglstuen:

- karavanefører for en aktivitet:

- Vi har benyttet følgende dokumentation:

- Billeddokumentation
- Børnenes smiley scoringer
- Spørgeskema til/fra forældre
- Pædagogisk plan med evaluering.

### Pingvinstuen:

- det pædagogiske grundlag ICDP:

- Bøger; "Introduktion til ICDP-programmet" og "Relations psykologi i praksis"
- Videomateriale.
- udarbejdelse af redskaberne; "Solen" og "Det relationelle landskab"
- Skemaer for at synliggøre brugen af de 8 samspilstemaer.
- udarbejdelse af pædagogisk plan samt evaluering.

### Delfinstuen:

- samling:

Vi anvendte følgende dokumentation;

- Videomateriale, dertil Institut for relations psykologis analysemetode, som blev anskueliggjort gennem tre fokus søjler; *Hvad ser jeg, Hvad høre jeg og hvad fornemmer jeg?*

Dette for at højne egen bevidsthed med et objektivi syn på egen praksis og i mindre grad gennem et tolkende subjektiv syn med et indgående kendskab til det enkelte barn.

Der blev filmet fem gange over en periode på seks mdr.

- Opgave fra diplommodul (fagligt fyrtårn).
- Udarbejdelse af pædagogiske plan med evaluering.

### Søløvestuen:

- science:

Vi har:

- udarbejdet en pædagogisk plan over projektet.
- udarbejdet plan over udfærdigelse af projektet
- benyttet videooptagelser over tre gange.
- udarbejdet analyseskema som alle stuepædagogerne har skrevet observationer ind i ud fra videooptagelserne.

---

## Hvad lærte vi om sammenhængen mellem vores pædagogiske læringsmiljø og børnenes trivsel, læring, udvikling og dannelse?

Her skriver I **kort** resultaterne af jeres analyse, fx hvordan den indsamlede dokumentation gjorde jer klogere på det, I var blevet nysgerrige på? Hvad var jeres vurdering af det pædagogiske læringsmiljø's betydning for børnegruppens trivsel, læring, udvikling og dannelse? Dette er første del af trin 3 i evalueringscirklen. Har I under evalueringen skrevet resultaterne på en planche eller lignende, kan I indsætte et billede.

### Muslingestuen:

- dagligdags rutiner:

Vores dokumentation viste og beskæftigede os i, at vi er på vej, da vi så, at flere børn på eget initiativ delvist evnede at mestret af og påklædning. Vi kunne også konkludere, at nogle havde brug for guidning i højere grad end andre. Et af vores tiltag omhandlede det pædagogisk personale. Vi skulle sidde i øjenhøjde med børnene og dertil gøre os tydelig tilgængelig hvis der var brug for støtte og guidning, både verbalt og fysisk. Vores sproglige guidning, havde for øje at sætte ord på det enkelte barns handlinger både individuelt og med henblik på børnefællesskabet. Dette for at skabe forudsætninger for, at børnene kunne udvide deres forståelsesverden og have fokus på egen dannelsesproces. Dertil så vi at børnene kunne udvise opmærksomme rettet mod hinandens mestringsniveau og dertil tilbyde deres assistance efter behov.

### Muslingestuen:

- overgange/brøbygning:

Vores dokumentation viste at ved at rette et skærpet fokus på henholdsvis det faste pædagogiske personale, som omdrejningspunkt samt den velkendte struktur. At vi evnede at skabe et forudsigeligt miljø. Dette kom til udtryk ved at vi så børnene på eget initiativ søge ud og udforske læringsmiljøet på legepladsen. Med henblik på den velkendte pædagog der kendte børnene indgående, kunne vi i højere grad sørge for at skærme det enkelte barn for nye indtryk når der var behov for det.

### Larvestuen:

- sprog:

På baggrund af vores praksisfortællinger kunne vi se, at ved at vi gik ind og var aktive deltagende i børnenes samspil kunne vi gå ind og støtte op om deres sprogliggørelse. Dette gjorde vi ved at sætte ord på deres lyde, mimik og kropssprog. Således gav vi dem mulighed for at sammenkoble det verbale med det kropslige og forsøge, at udvide deres forståelsesverden gennem den verbale ytring. Ved at tage udgangspunkt i børnenes samspil på tværs af børnefællesskabet, gav vi dem forudsætninger for at øve deres sproglige udvikling på et jævnblyrdigt niveau jævnført deres individuelle udviklingstrin. På baggrund af ovennævnte så vi efterfølgende en prokation i vores sprogvurderinger.

Vi var bevidstgjort omkring vores afsæt i praksisfortællingerne da disse kunne udspringe sig gennem et subjektiv tolkende narrativ grundet vores indgående kendskab til det enkelte barn. Ligeledes var vi opmærksomme på, hvilken betydning det kunne medføre, når vi satte ord på lyde, mimik og kropssprog. Dette grundet vi utilsigtet kunne få tillagt børnene en følelse, et behov eller et ønske der ikke var barnets eget. Vi øver os derfor på at sætte ord på det vi kan se og i højere grad have fokus på den objektive beskrivelse.

### Sommerfuglstuen:

- karavanefører for en aktivitet

Vores dokumentation viser os, et tiltagende tilvalg af motorikbanen. Flere børn havde i deres evaluering af motorikbanen, flyttet deres smiley fra rød eller gul position til en grøn position. Særligt ophængning af ringeklokke som et nyt tiltag, fremstod som en motivationsfaktor for børnene. Ringeklokken høres nu dagligt, når et barn er kravlet til tops på rutsjebanen eller klatretårnet.

Billeddokumentationen viste, at der var flere børn på motorikbanen end set tidligere.

Vi har på baggrund af vores dokumentation reflekteret over hvorvidt vores periodiske fokus på motorikbane, var med til at skabe et øget fokus på selve aktiviteten eller om det i højere grad kunne skyldes at vi som karavanefører var aktiv deltagende. Vi oplevede i forskningsperioden, at der det meste af dagen var aktivitet omkring motorikbanen. Dette ses nu mindre og er på trods af børnenes smiley ranking.

Personalet har været karavanefører, men ikke i så stor grad, som ønsket. Vi kan på baggrund af vores forskning konkludere, at ejerskabet af et projekt kræver, at hele det pædagogiske personale deltager aktiv, samt en fælles opmærksomhed samt bevidsthed om, at støtte hinanden i at holde fokus på aftaler.

Ejerskab af projekt er en vigtig del til succes.

Fremadrettet vil vi forsøge at planlægge forud gennem ressourcefordelingen, af det pædagogiske personale da vores evaluering viser, at for at kunne fordybe sig i legen med børnene, kræver det at der er mindst to personaler på legepladsen. Den anden skal kunne tage sig af omsorgsopgaver -og praktiske opgaver.

Vi har spurgt forældre i forhold til deres barns brug og fortælling om motorikbanen. Der kom 5 tilbagemeldinger. Vi skal fremadrettet overveje, hvordan vi kan og vil inddrage forældre, i indsamling af data.

### Pingvinstuen:

- det pædagogiske grundlag ICDP:

Vores dokumentation viste os, at det er muligt at sammenfatte ICDP med den styrkede pædagogiske læreplan. Ved at inkorporerer en pædagogisk plan, højnede det et bevidst fokus på vores refleksioner og evalueringer i uddannelsesforløbet. Ligeledes så vi også, at ICDP med fordel kan tilkobles den styrkede læreplan. Dette da ICDP har en individorienteret retning og den styrkede pædagogiske læreplan i højere grad, ser væk fra individet og ind i børnefællesskaberne. Og gennem vores arbejde med det relationelle afsæt så vi, at det enkelte barn først evnede at indgå i børnefællesskaber, når der var etableret en forudsigelig og velkendt relation med et indgående kendskab til barnets ressourcer og formåen. Dertil også en genkendelig ydre struktur gennem de daglige rutiner.

Vi er fortsat i en proces og vil arbejde videre med sammenkoblingen af ICDP og den styrkede pædagogiske læreplan.

### Delfinstuen:

- samling:

På baggrund af vores dokumentation, kunne vi se, at gennem vores indgående kendskab til børnegruppen, som værende børn med varierende funktionsevner. Kunne vi gennem implementeringen af visuelle, auditive, taktile, vestibulær og kommunikative støtteformer tilgodese det enkelte barn og dertil skabe jævnybyrdige deltagelsesmuligheder uafhængig af det enkelte barns formåen. Ligeledes kunne vi se børnenes forskelligheder som en ressource og at alle kunne bidrage samt deltage ud fra deres individuelle forudsætninger både verbalt og kropsligt.

Vi kunne ligeledes se, ved at rammesætte den ydre struktur, gennem fast pladser. Kunne pædagogerne placeres tilgængelige for hvert barn og støtte op om deres individuelle forudsætninger, formåen samt ressourcer til at indgå i læringsmiljøet samt børnefællesskabet den pågældende dag.

Omgivelserne omkring samlingen efter ovennævnte tiltag fremstod i højere grad genkendelige og forudsigelige end set tidligere.

### Søløverne

- science:

Vores dokumentation viste os, at det synet forskelligt hvilket udbytte det enkelte barn fik ud af aktiviteten fra gang til gang. Det fremstod effektivt at bruge det samme materiale flere gange på kort tid. Dette så vi kunne give børnene mulighed for at blive fortrolig med materialerne og dertil evner de i højere grad at udforske uforpligtende i en forpligtende aktivitet. Evalueringen viste også, at børnenes deltagelsesmuligheder blev øget, når få børn deltog ad gangen, samt at aktiviteten foregik i et afgrænset læringsrum uden udefra kommende afledninger.

Undervejs i processen blev der jævnligt justeret ud fra børnenes initiativer og dagsform.

---

### Hvilke ændringer og/eller justeringer af praksis gav evalueringen anledning til?

Her skriver I **kort**, hvordan I handlede på baggrund af jeres nye indsigter om jeres pædagogiske læringsmiljø. I kan bl.a. skrive, hvorvidt evalueringen gav anledning til at justere jeres pædagogiske praksis, og om den gav anledning til at afprøve konkrete tiltag og justere jeres skriftlige læreplan. I kan også samle op og se på tværs af de udvalgte områder, I har evalueret. Er justeringerne stadig en del af jeres praksis i dag? Har I brugt jeres indsigter i udvalgte evalueringer i andre sammenhænge? Dette er anden del af trin 3 i evalueringscirklen.

#### Muslingestuen:

- dagligdagsrutiner:

Vi er blevet bevidste om, at den voksnes tilstedeværelse og nærvær, kan skabe forudsætninger for at give børnene tilegnelse af mestring. Vi blev også opmærksomme på, at målsætning for os ikke handlede om hurtighed men derimod om nærvær og fordybelse således, at der kunne rettes fokus på det enkelte barn. Dette i forhold til at skubbe/skærme det enkelte barn med henblik på deres aktuelle udviklingstrin.

Ydermere vil denne bevidsthed forsøges at implementeres i andre daglige aktiviteter/rutiner.

Dertil vil vi i nærmeste fremtid, udarbejde en ny pædagogisk plan med afsæt i læreplanstemaet; kommunikation og sprog. Det vil vi gøre ved fortsat at have fokus på ord i form af billeder på gulvet i garderoden.

#### Muslingestuen:

- overgange/brobygning:

Vi er blevet bevidste om, hvilken betydning det kan have for børnene, at personalet er velkendt og synlig i overgangen til nye miljøer, pædagoger og børnegrupper. Ved at brobygningen blandt andet afvikles på legepladsen højner vi i højere grad at alle personaler får kendskab til det enkelte barn og dermed kan der på sigt, også opstå en brobygning med afsæt i nye relationelle samspil. Vi vil fortsætte denne tilgang til brobygningen mellem stuerne. Vi vil dog udvide, i det omfang, at vuggestuens personale også vil være tilgængelige for de ny oprykkere, på legepladsen i middagsstunden. Dette da børnene fortsat, kan have brug for en velkendte pædagog. Vi har desuden efterfølgende implementeret, at brobygningen i højere

grad tager afsæt i det enkelte barn. Således at det både er de kommende oprykker samt næste holds oprykkere der vil indgå i brobygningen. Dette gør vi på baggrund af tidligere erfaringer, at det kan være individuelt hvor lang en overgang det enkelte barn har behov for.

Fremadrettede vil vi rette fokus på forberedelsen i vuggestuen. Det vil vi gøre i form af introduktion af personalet i billedeform. Dertil vil vi ligeledes lave billeder af de aktiviteter børnene kan vælge både på legepladsen samt hos de 2-4-årige. Dette gør vi for at skabe genkendelighed for det nye i et trygt miljø.

#### Larvestuen:

- sprog:

Vi blev bevidstgjort omkring, vigtigheden af vores egen funktion, som sproglige rollemodeller. Ligeledes vores ansvar for at skabe læringsmiljøer der fodrer motivationen til, at børnene kan udforske deres sproglige udvikling ud fra deres individuelle udviklingstrin. Vi vil fremadrettet bruge denne erfaring til at udvide og implementere flere sproglige indsatser der er tilgængelige for børnene gennem hele dagen.

Som beskrevet tidligere, så vi en prokation i vores sprogvurderinger. Sprogvurderinger giver indsigt i, hvilke delmål, vi skal være særlig opmærksomme på, og hvilke indsatser der bør implementeres for at støtte op om barnets sproglige udvikling.

Derudover vil vi igangsætte en systematisk drøftelse omkring læreplanstemaet kommunikation og sprog og dertil rette et skærpede fokus på det pædagogiske grundlag *børn i udsatte positioner*. Det vil vi gøre ved at sætte et fast punkt på vores teammøder, så vi løbende kan evaluere og justere pædagogiske planer på de børn vi på nuværende tidspunkt vurderer kan være i en udsat position. Vi er blevet bevidstgjort om i højere grad at inddrage forældrene i opgaven, omkring styrkelse af barnet sproglige udvikling. Dette gør vi gennem nyhedsbreve, opstartssamtaler samt samarbejds møde.

#### Sommerfuglstuen:

- karavanefører for en aktivitet:

Vi er blevet bevidste om, at det gør en forskel, for børnene og børnefælleskabet, når den voksne igangsætter og er aktiv i læringsrummet. Vi bruger denne erfaring og igangsætter flere lege på legepladsen. Færre børn i en fokusgruppe til evaluering og indsamling af data. Dette for at gøre indsamlingen af data mere overskueligt. Godt at spørge børnene i dataindsamlingen.

Billede materialet skal systematiseres. Evt kan der benyttes afkrydsning med tidsinterval.

#### Pingvinstuen

- det pædagogiske grundlag ICDP:

Vi er blevet bevidste om vores faglige ståsted, med afsæt til vores pædagogiske grundlag ICDP. Vi kan på baggrund af de 5 kursisters pædagogiske planer konkludere, at vi i højere grad kan kvalificere vores faglighed ved at sammenkoble ICDP med det styrkede pædagogiske læreplan. Dette er en proces vi forsat vil have fokus på fremadrettet.

#### Delfinstuen

- samling:

Vi er blevet bevidstgjorte om, hvilken betydning det kan have for børnene at blive sat i en passiv modtagerrolle med få handlemuligheder. Dette kan medføre en deltagelsesbarriere. Således forekommer det, at det er praksisforholdet der sætter børnene i udsatte positioner. Det er dertil vores ansvar at opretholde et skærpet fokus på at favne alle børnene. For at kunne det var det for os meningsfuldt at se det enkelte barn for først der, at kunne implementere meningsfulde aktive tiltag der kunne tilgodesee alle. Gennem introduktionen og implementeringen af visuelle, auditive, taktile, vestibulær og kommunikative støtteformer, blev vi bevidstgjorte om hvilke forudsætninger for tilegnelse der kunne støtte børnenes individuelle deltagelsesmuligheder. Det kunne vi konkludere på baggrund af videomateriale og tilhørerne analyse. Disse tiltag er nu implementeret.



Fremadrettet vil vi forsøge at indfører brugen af video og analyse som en fastimplementeret anvendelsesmetode.

#### Søløvestuen:

- science

Vi skal fremadrettet, når vi udfører en aktivitet udenfor planlægge, hvad formålet med aktiviteten skal være, og derudfra vælge hvor den skal foregå. Samt hvor mange der skal deltage i aktiviteten ad gangen. Det kunne med fordel være den samme der faciliteter, og andet personale der hjælper børnene til og fra aktiviteten.

---

# Inddragelse af forældrebestyrelsen



---

”Forældrebestyrelsen i kommunale, selvejende og udliciterede daginstitutioner skal inddrages i udarbejdelsen og evalueringen af og opfølgningen på den pædagogiske læreplan.

Forældrebestyrelsen for den kommunale dagpleje skal inddrages i udarbejdelsen og evalueringen af og opfølgningen på den pædagogiske læreplan.”

***Den styrkede pædagogiske læreplan, Rammer og indhold, s. 52***

---

## Hvordan har vi inddraget forældrebestyrelsen i evalueringen af den pædagogiske læreplan?

Her skriver I **kort**, hvordan I har inddraget forældrebestyrelsen og eventuelt forældrerådet, fx om I har drøftet, hvad I har sat fokus på i løbende evalueringer, resultaterne og hvilke tiltag det har givet anledning til, eller hvordan forældrebestyrelsen aktivt har været inddraget i ændringer eller justeringer af den daglige praksis.

**Forældrebestyrelsen har været løbende orienteret omkring vores udarbejdelse af den styrkede pædagogiske læreplan mål og evalueringen af vores indsatsområder.**

**Derudover ligger den skriftlig læreplan tilgængelig på vores hjemmeside samt på aula.**

---

# Det fremadrettede arbejde



---

”En systematisk og udviklende evalueringskultur er central for den løbende udvikling af den pædagogiske praksis, og målet er bedre pædagogiske læringsmiljøer for børnene gennem en systematisk evalueringskultur og en meningsfuld og udviklende feedback til det pædagogiske personale.”

*Den styrkede pædagogiske læreplan, Rammer og indhold, s. 50-51*

---

## Hvilke områder af vores pædagogiske læringsmiljø vil vi fremadrettet sætte mere fokus på?

Her kan I **kort** skrive, hvad I vil sætte fokus på i jeres pædagogiske læringsmiljø fremadrettet og hvorfor. I afsnit ét så I tilbage på, hvad I allerede har arbejdet med. Har I fået øje på, om der er dele af jeres pædagogiske læringsmiljø, I ikke har haft fokus på, fx rutinesituationer, børn i udsatte positioner, mv.? I kan også skrive, om der er områder, I har haft fokus på, men har behov for at genbesøge.

**Fremadrettet vil vi i Solstrålen sætte øget fokus på læreplanstemaet børns alsidige personlige udvikling og dermed rette fokus på børnefællesskaber fra det fælles pædagogiske grundlag, dette med inddragelse af de øvrige læreplanstemaer.**

---

## Hvordan vil vi justere organiseringen af vores evalueringskultur?

Her kan I **kort** beskrive, om I oplever, at organiseringen af jeres evalueringskultur har understøttet meningsfulde drøftelser, refleksioner, analyser og vurderinger af jeres pædagogisk praksis i hverdagen? Eller om jeres erfaringer giver anledning til at justere organiseringen af jeres evalueringskultur, fx om der er brug for at afprøve andre måder at mødes og måder at reflektere sammen, justere hyppigheden af møder eller fastholde god evalueringspraksis.

**Der skal arbejdes mere målrettet med at få indsamlet dokumentation, så det forankres mere i den daglige praksis.**

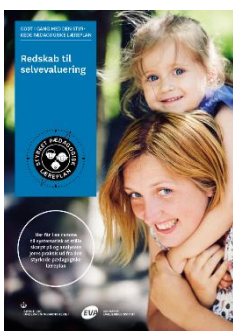
---

## Hvordan har eller vil vi på baggrund af denne evaluering ændre og/eller justere vores skriftlige pædagogiske læreplan?

Der skal i efteråret 23/foråret 24 justeres i den skriftlige pædagogiske plan i forhold til det, vi har forsket i, både i beskrivelsen af det pædagogiske grundlag, hvor vi er blevet klogere på, hvordan vi i højere grad kan kvalificere vores faglighed ved at sammenkoble ICDP med den styrkede pædagogiske læreplan. Dagligdagens rutiner, sprogdelen og overgange vil også medinddrages- dette med den viden, vi nu har indsamlet.

## Her kan I finde yderligere inspiration til arbejdet med den pædagogiske læreplan

Til at understøtte og inspirere jeres videre arbejde med evalueringskultur og den styrkede pædagogiske læreplan er der udviklet en række øvrige understøttende materialer. Alle inspirationsmaterialer – nuværende og kommende – kan findes på [www.emu.dk/dagtilbud](http://www.emu.dk/dagtilbud)



**Redskab til selvevaluering** er en ramme til systematisk at analysere jeres praksis inden for centrale områder i den styrkede pædagogiske læreplan.



**Redskab til forankringsproces** indeholder fem tilgange til, hvordan I kan arbejde med forandring og forankring af et stærkt pædagogisk læringsmiljø.



**Podcastserien Børnehøjde** er en faglig podcast om pædagogik og læreplan. Andet tema i serien sætter i tre afsnit fokus på evalueringskultur. Til temaet findes et dialogkort med spørgsmål til refleksion.



Alle materialer kan findes på [www.emu.dk/dagtilbud](http://www.emu.dk/dagtilbud)



**BØRNE- OG  
UNDERVISNINGSMINISTERIET**

**Evaluering af arbejdet med den  
pædagogiske læreplan**

© 2020  
Danmarks Evalueringsinstitut og  
Børne- og Undervisningsministeriet

Citat med kildeangivelse er tilladt

Design: BGRAPHIC